

SoLiLL

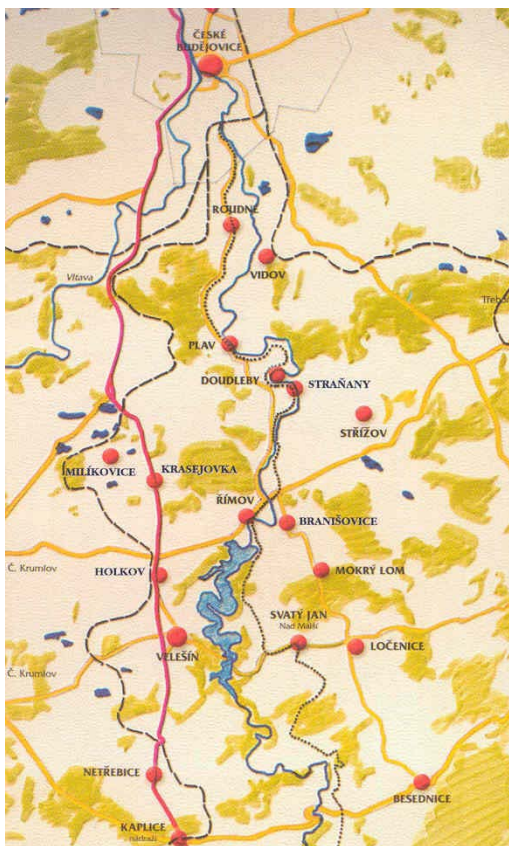
Project Groups „Bread and Housing“ in České Budějovice

Bydlení ve stáří

## Venkovské centrum seniorů v obci Plav mikroregion Doudlebsko

Jaroslava Jakešová

Jihočeská univerzita v Českých Budějovicích, Zdravotně sociální fakulta  
Projektová skupina „Chléb a bydlení“: SoLiLL 2002



Péče o staré lidi dnes přechází na obce. Obce, ale i neziskové organizace, předkládají ke schválení **projekty s řešením zdravotně sociální péče a sociálních služeb**. Projekty vycházejí ze sociálně demografické analýzy místa (obcí), zkoumají potřebnost těchto služeb v daném regionu a obrací se na samotné seniory s otázkami, zda budou tyto služby využívat. Ve své koncepci zahrnují jednak služby ambulantní, poskytované seniorům v jejich domovech a nabízejí také modely venkovských domovů stáří. Hlavní ideou je, aby staří lidé co nejdéle zůstali ve svém známém prostředí. Pokud jejich soběstačnost klesá, mohou najít nové zázemí v „Centrech“ a „Domovech pro seniory“.

Mikroregion Doudlebsko se nachází asi 15 km jižně od města České Budějovice. Je plošně rozsáhlý, ale řídko osídlený. V 11 obcích zde žije zhruba 4,5 tisíce obyvatel. Pro ně je připraven jeden z modelů centra seniorů-

# Venkovské CENTRUM SENIORŮ v obci Plav Mikroregion Doudlebsko



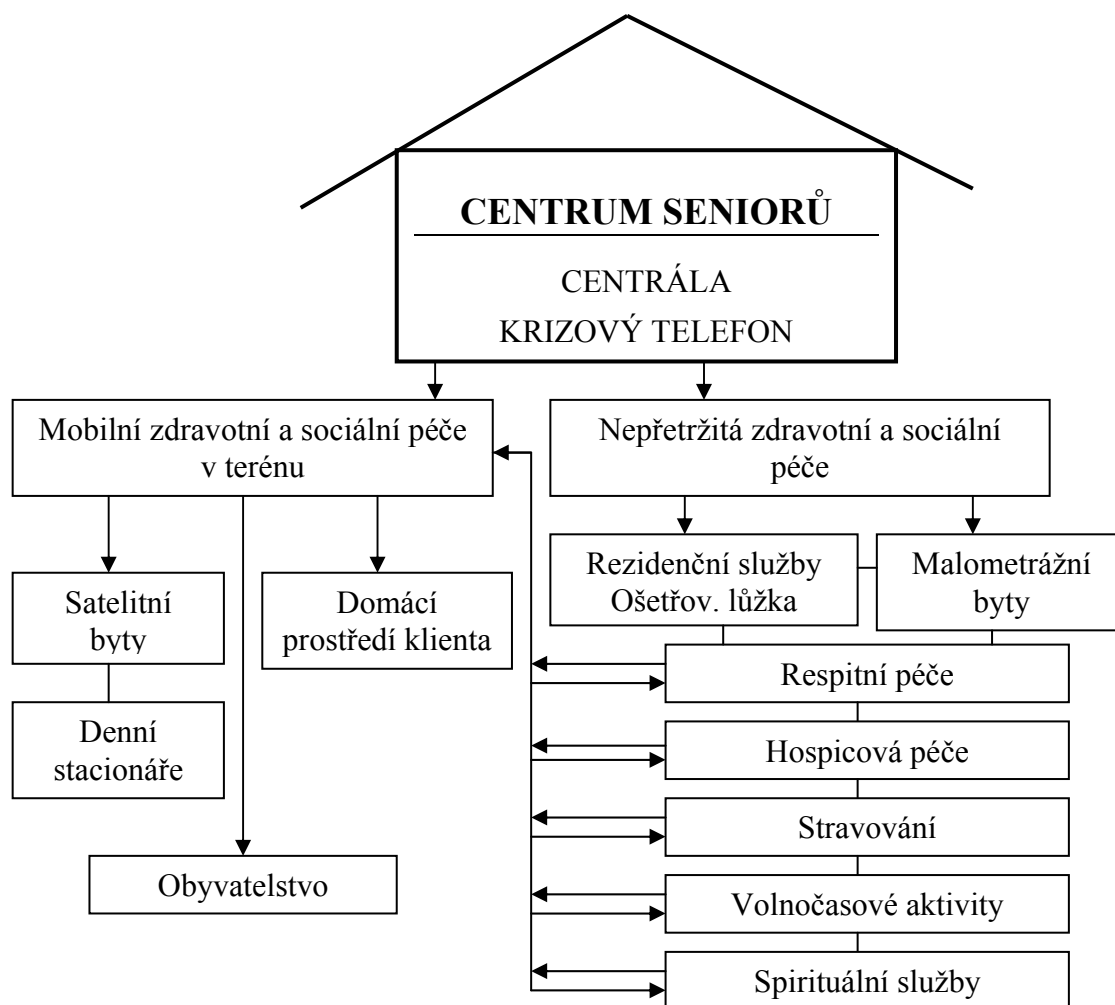
Projekt Venkovského centra seniorů představuje modelové zařízení zdravotně sociální péče o seniory.

1. **Rozsah zdravotní péče** poskytovaný seniorům v Centru a v terénu, tj. v rámci domácí péče, je dán aktuálně stanovenou zdravotně indikační či diagnostickou skupinou klienta. Je vázán na indikaci domácí péče ošetřujícím lékařem. Poskytována je základní péče, ale i výkony odborné a specializované : ošetrovatelská, rehabilitační, psychologická, ergoterapeutická péče.
2. **Rozsah sociální péče** poskytovaný v Centru i v rámci domácí péče je dán aktuálně stanovenou diagnózou klienta. Je určována pomocí anamnestických údajů získaných od klientů v jejich prostředí. Rozsah sociální péče a pomoci je podmíněn stupněm adaptace starého člověka na novou situaci a schopnosti rodinných příslušníků, blízkých či komunity zajistit přijatelný denní „režim“ starého člověka.
3. **Zvláštní sociální služby** - mobilní, respitní, hospicové, satelitní byty

## ZDRAVOTNÍ A SOCIÁLNÍ PÉČE VE VENKOVSKÉM CENTRU SENIORŮ

1. Mobilní nepřetržitá zdravotní a sociální péče v terénu
2. Nepřetržitá zdravotní a sociální péče v Centru:
  - centrála potřeb, krizový telefon
  - rezidenční služby pro 14 – 16 míst
  - fond 7 malometrážních bytů
  - denní stacionáře s provozem 7 dnů
  - respitní péče
  - hospicová péče
  - stravování
  - volnočasové aktivity a vzdělávání
  - poskytování spirituálních služeb
3. Zřízení satelitních bytů s denním stacionářem

### SCHÉMA ORGANIZAČNÍHO PROVOZU CENTRA SENIORŮ V OBCI PLAV



## PRINCIPY A FUNKCE MODELU VENKOVSKÉHO CENTRA SENIORŮ

- Zachování důstojnosti a respektování soukromí člověka
- Realizování sociálních služeb a péče na úrovni mikroregionu
- Možnost seniorů a zdravotně postiženým setrvat v místě bydliště do konce života
- Snaha o co největší zapojení rodiny – pomoc a stálý kontakt
- O rozsahu péče rozhoduje klient sám
- Péče a služby jdou za občanem
- Komplexní péče bude poskytována v týmové spolupráci
- Zajištění spirituálních potřeb seniorů a nemocných – spolupráce s místním farním úřadem a řádovými sestrami

## ZPŮSOB PROVOZOVÁNÍ CENTRA SENIORŮ

- Provozovatelem zdravotně sociální péče a služeb v mikroregionu je **nezisková nestátní organizace** (návrh: nejlépe se 100 % účastí obce).
- Zdravotní úkony zajistí provozovatel formou **Smlouvy o poskytování služeb**

## FINANCOVÁNÍ CENTRA SENIORŮ

Financování zdravotně sociální péče a služeb v mikroregionu je **vícezdrojové**.

- ◆ Zdravotní pojišťovny – zdravotní péče předepsaná lékařem
- ◆ Příspěvky státní sociální podpory – spoluúčast klienta
- ◆ Úhrada za zabezpečení akreditovaných sociálních služeb
- ◆ Dotace úřadu práce na mzdy pracovníků
- ◆ Výnosy z vlastní činnosti = nájemné, poskytované nadstandardní služby
- ◆ Nadační granty
- ◆ Sponzorské příspěvky
- ◆ Příspěvek obcí

## OBJEKT CENTRA SENIORŮ

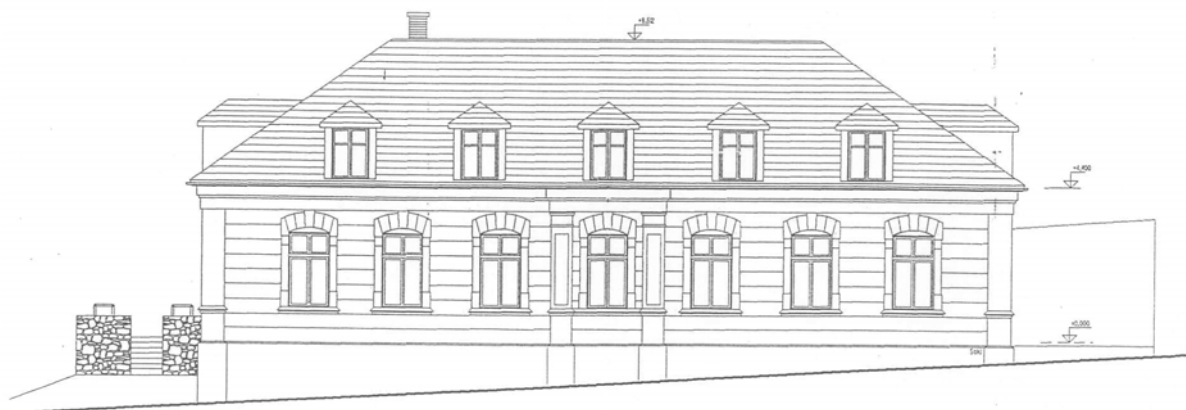
Venkovské centrum seniorů se bude nacházet **v objektu bývalé školy v obci Plav**. Okolí školy je přírodně kvalitní, velmi vhodné k bydlení, i pro vycházky.

V přízemí objektu bude ubytovací kapacita **14-16 míst**, v 1-2 lůžkových pokojích **s trvalým provozem pro klienty se sníženou soběstačností**, kteří potřebují nepřetržitou komplexní zdravotně - sociální péči.

V podkroví je navrženo **7 samostatných bytových jednotek pro zcela soběstačné seniory**. Každá bytová jednotka obsahuje obytnou místnost cca 20m<sup>2</sup>, předstíň, sociální zařízení se sprchou, WC, umývadlem a místem na pračku.

V případě nutnosti mohou tito senioři využívat potřebné zdravotní i sociální služby, které Centrum poskytuje.

Předpokládá se, že bude zde o seniory pečováno i při ztrátě soběstačnosti tak aby mohli tedy v těchto bytech bydlet až do konce svého života.



## SoLiLL 2002 – Bydlení seniorů

Jednou z hlavních potřeb člověka je mít kde bydlet, kde žít a někam patřit.

**Motto:**

**„Kdepak ty ptáčku hnízdo máš,  
skrýš a zázemí....“**



Když jsme byli malí, vytvářeli nám náš domov, naše hnízdečko, rodiče. Patřili do něj i babičky, dědečkové, tety a strýcové. Později jsme založili svoji rodinu, která se po čase rozrostla o potomky, a zase to bylo hnízdečko, o které jsme se starali sami. Jak bylo smutné, když z něj naše děti odešly a zůstalo prázdné. Ale pořád to byl náš důvěrně známý domov, v prostředí, které nám bylo vždy blízké.

Náhle tu je stáří. Co bude s námi? Kdo se o nás postará, pomůže, potěší?

A co ,když budeme muset svůj domov, své hnízdečko, nadobro opustit....

## Bydlení seniorů

V rámci projektu SoLiLL studenti U3V řešili otázky bydlení starých osob ve venkovských oblastech. Zaměřili se hlavně na ty, jichž ubývající soběstačnost bude vyžadovat brzy zvýšenou a následnou zdravotní a sociální péči.

Zdravotně sociální fakulta Jihočeské univerzity v Českých Budějovicích konzultuje s pracovníky místní správy a s obcemi otázky zdravotně sociální péče a sociálních služeb. Do výzkumných aktivit se zapojují studenti, zejména studijního oboru oboru „Rehabilitační péče o staré osoby“ a studenty univerzity třetího věku.

Dne 18. 4. 2002 navštívila studijní skupina (4 studentky U3V) Centrum seniorů v obci Plav. Základní informace o současném stavu přípravy budování Centra nám poskytla paní Renata Zacharová.

Prohlédly jsme si starou školu, ve které je Centrum budováno. Je provedeno již nové zastřešení budovy, vystavěn výtah a četné vnitřní úpravy. Konečná fáze dobudování Centra je plánována na příští rok. Vše závisí na zajištění potřebných finančních prostředků.

Zaměrem projektovaného modelu je **umožnit starým občanům zůstat pokud možno co nejdéle ve svém domácím prostředí**. A v případě hrozící nutnosti přemístění do zařízení s ošetrovatelskými službami, ať na přechodnou dobu nebo trvale, je v záměru projektu idea, **nevytrhávat seniory z jejich známého prostředí**. Je potřeba, aby je mohli navštěvovat jejich nejbližší lidé a přátelé.

Model venkovského centra seniorů je velice zdařilý, zdá se i perspektivní. Stejně obdivuhodná je práce a píle paní Renaty Zacharové, předkladatelky projektu a současně zdravotně sociální pracovnice v tomto regionu. Dokazuje, že společné úsilí jednotlivce a ve spolupráci s obcemi přináší výsledek. Snad se najdou i dostatečné finanční prostředky k realizaci dobrého úmyslu.