

SoLiLL

Project Group „Bread and Housing“ in České Budějovice

Renovation of an ancient area of city

Klášterní kostel Obětování Panny Marie v Českých Budějovicích *Presentation Virgin Conventual Church*

Marie Žáčková

Jihočeská univerzita v Českých Budějovicích, Zdravotně sociální fakulta
Projektová skupina „Chléb a bydlení“ : **SoLiLL 2002**

Klášterní kostel Obětování Panny Marie – stručné dějiny

Presentation Virgin Conventual Church – history

Klášter a kostel Obětování Panny Marie je nejcennější uměleckohistorickou památkou v Českých Budějovicích. Byl založen současně s městem v roce 1265 a budován po dobu několika desetiletí. Při jeho výstavbě došlo opakovaně ke změně původního plánu a i později v průběhu dalších století byl stavebně upravován. Vývoj zaznamenalo i



Klášterní kostel Obětování Panny Marie
Presentation Virgin Conventual Church

zařízení interiéru. Všechny tyto proměny zanechaly svou stopu, někdy šťastnou, jindy méně šťastnou, ve svém celku si však chrám uchoval jedinečnou důstojnost a krásu oslovující znalce i široký okruh návštěvníků. Pozemek pro stavbu kostela a kláštera byl odevzdán řádu Dominikánů dne 10.3. 1265. K roku 1267 se vztahuje zpráva, že král Přemysl Otakar druhý založil na paměť své zesnulé první manželky Markéty Babenberské kapli svaté Markéty při severní straně kněžiště. K vysvěcení kostela mělo podle tradice dojít již v roce 1274. Od počátku sloužil chrám v klášteře usazeným Dominikánům. Na bohoslužby přicházeli obyvatelé města a okolí.

Deskový obraz : Panna Marie Budějovická *Panel : The Virgin Mary of Budějovice*



Důležitým momentem v dějinách kostela se stala tradice mariánské úcty.

V roce 1418 byl do chrámu přenesen obraz Panny Marie, později zvané Budějovické. Obraz se těší hluboké úctě věřících a v krátké době vzrostla jeho proslulost tak, že se stal paládiem (posvátným a uctívaným symbolem ochrany a záštity) města Českých Budějovic.

Klášterní kostel byl postupně vybavován dalšími uměleckými díly, avšak postihlo jej několik ničivých požárů. Navíc byli opakovaně zasaženi morovými epidemiemi dominikánští mniši. V roce 1784 panovník Josef II. jejich působení v Českých Budějovicích ukončil a klášterní areál předal v letech 1785 – 1781 do správy piaristů. Piaristé (učitelský církevní řád založený v roce 1597 v Římě, provozující veřejně dobročinnou činnost a školní výuku mládeže) kostel opravili a nově vybavili. Po nuceném odchodu piaristů zajišťovalo správu kostela farní duchovenstvo a po něm redemptoristé (církevní kongregace, jejímž úkolem je misijní a studijní činnost). Ti klášterní kostel museli v roce 1950 opustit. Kostel přestal být téměř 40let využíván. Až se změnou společenských poměrů po roce 1989 se do chrámových zdí navrátil život. K první nákladné rekonstrukci došlo až v roce 1995.

Prohlídka kostela

Church Interior and Exterior

Klášterní kostel se nachází na Piaristickém náměstí, přiléhá k městské hradbě a sousedí s budovou solnice.

Chrám kostela je utvářen jako bazilikální trojlodí. Boční loď je zapřena opěrnými pilíři a členěna okny, jejichž dnešní podoba je výsledkem barokní úpravy z poloviny 17.století. Okna byla původně štíhlejší s lomenými oblouky a kamennou kružbou. Druhé pole severní lodi je otevřeno malým novogotickým portálem z počátku



Pohled na kostel přes Piaristické náměstí
View of the church across the square

20.století. Následuje barokní kaple svaté Anny. Štíhlá věž skrývá točité schodiště vedoucí do podkroví chrámu.

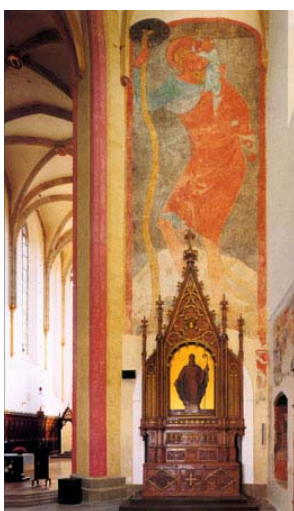
Chór kostela má charakteristickou vznosnou konstrukci s vysokými opěrnými pilíři. Na hřebenu strmé střechy má malou vížku, tzv. sanktusník, typický pro klášterní kostely, jimž řádová pravidla nedovolovala stavět vysoké věže. V prostoru za barokním portálem jsou náhrobní kameny ze 14.-18. století. Původně byly v podlaze chrámu a na nynější místo byly přeneseny v roce 1904.



***Kružbová okna v křížové chodbě
Tracery windows in the cloister***

původní barevností klenebních žeber, konzol a mohutných červených pasů v křížení hlavní a příčné lodi, působí vznešeně.

Lehce a vznosně působí Kněžiště inspirované architekturou klasické gotiky. Sochařsky propracované klenební konzoly představují podobu



***sv. Kryštof, nástěnná malba a novogotický oltář sv. Vojtěcha
St. Christopher, wall painting and neo-Gothic altar***

zakladatele chrámu Přemysla Otakara II. a jeho manželky Kunhuty.

V příčné lodi byla jsou velice cenné nástěnné malby. Je zde sv. Kryštof, patron poutníků a pomocník ve chvílích fyzické a duševní slabosti.

Ve výklenku příčné lodi je zachována původní Nika - malba ve dvou vrstvách z nejméně dvou časových období. Ve starší vrstvě (z doby kolem roku 1350) je zobrazena

Krásná kružbová okna „hledí“ do rajského dvora. Pocházejí z druhé poloviny 14. století a byla vytvořena v „plaménkovém“, neboli flamboantním stylu. Klenba kostela se pne do výše 20 metrů, celková délka je 57 metrů a šířka 21 metrů. I přes dílčí úpravy a stavební doplňky si chrám uchoval starobylý gotický ráz. Umocněný restaurovanou

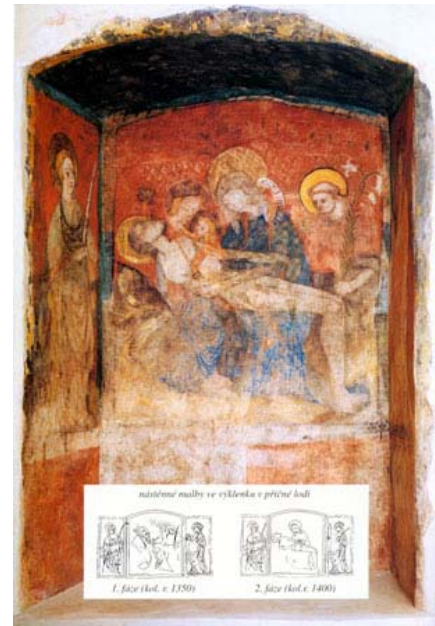
***Kněžiště s novogotickým oltářem
View to the presbytery with the neo-Gothic***



Madona s dítětem, klečící donátor, sv. Dominik a dvě

světičky po stranách. Mladší obraz pochází z roku 1400) představuje Pietu, tedy Pannu Marii s mrtvým tělem Krista na klíně, na levé straně výklenku svatou Kateřinu Alexandrijskou a naproti ní sv. Barboru. U postavy Kateřiny lze ještě rozpoznat malířské zásahy z doby pozdní gotiky.

Novogotické oltáře v příčné lodi pocházejí z roku 1865. Na levé straně je vyobrazen svatý Josef Kalasantský, zakladatel řádu piaristů. Druhý oltář je zasvěcen sv. Vojtěchu a je darem významného budějovického podnikatele Vojtěcha Lanny.



Nástěnné malby ve výklenku v příčné lodi
Wall paintings in the transept niche

V klenbě kostela nad oltářem jsou pozoruhodné konzoly v podobě lidských a zvířecích hlav. Jedna z konzol má dokonce podobu hlavy čerta, jedna představuje opici, druhá lva.

Hlavní loď a postranní jsou především barokní. Vyřezávané barokní lavice, secesní lustry, reliéfy a nástěnné malby je prostě dobré vidět.



Klenební konzoly (1279–1300)
Vaulting brackets (around 1270–1300)

Restaurátorské práce

The restoration work

V roce 1993 byl proveden průzkum interiéru kostela. Pod omítkou se objevily nástěnné malby a polychromie architektonických článků jako jsou žebra, konzoly, přípory a pilíře vítězného oblouku.

V letech 1995 -1997 byly nástěnné malby odkryty a restaurovány. Odborníci odhalili fresky ze 14. století. Objevili svatého Kryštofa, patrona poutníků, postavu muže asi 10metrů vysokého, stojícího po pravé straně vítězného oblouku, dvě světice po stranách a postavy světců a Krista na pilířích chrámové lodi.

Kostel byl vymalován světlými (bílou a světle žlutými odstíny) barvami.



Obnova kostela

Church Exterior and Interior

Klášteří kostel Obětování panny Marie získává od státu dotaci pro rok 2002 téměř půl milionu Kč (14.025 EUR). Celková suma z Fondu regenerace určená k obnově a zachování památkových objektů letos činí 1. 770.000 Kč (55.660 EUR). Rozdělení finančních prostředků bylo v tomto týdnu již schváleno (Českobudějovické listy, 13.4. 2002). Do souboje o státní prostředky vstoupilo celkem 19 objektů, z toho i soukromé osoby. Pro ně je určena částka ve vší 480.000 Kč (15.094 EUR) na obnovu a údržbu částí objektů, které jsou z důvodu zachování kulturních hodnot náročné finančně.

Městská památková rezervace je udržována díky četným dalším finančním zdrojům. Na uhrazení nákladů opravy památky se podílejí Ministerstvo kultury České republiky, město České Budějovice a vlastník objektu, Římsko-katolická církev.

V současné době v se opravují střechy kostela a areálu kláštera, včetně oprav krovů. Na jejich impregnaci bude zapotřebí zhruba 45.000 000 Kč (1.415 000 EUR). Do kostela byly navraceny po rekonstrukci barokní varhany. Rozpočet na rekonstrukci varhan se vyšplhal do výše 4.300 000 Kč (135.220 EUR), 580 000 Kč (18.238 EUR) stála oprava skříně.

Restaurován byl hlavní oltář 470 000 Kč (14.779 EUR).Kazatelna je nyní již před dokončením, její obnova si vyžádá nejméně 600 000 Kč (18.867 EUR).

Budějovické biskupství o vzácnou památku pečuje jako dobrý hospodář. Koordinuje realizaci finančních prostředků, duchovní, kulturní i společenské využití objektu.



Podklady pro studijní práci byly získány :

Magistrát města České Budějovice, náměstí Přemysla Otakara II, České Budějovice, veřejná prezentace programu 18.3. 2002.

Osobní návštěva a jednání na budějovickém biskupství.

Literatura :

Kropáček, J.(ed.) *Encyklopedie Českých Budějovic*. České Budějovice: město České Budějovice, 1998.

Pavelec,P. In : *Nové poznatky o klášterní kostele Obětování Panny Marie v Českých Budějovicích* . Zprávy památkové péče LV/1996,č.9-10, s. 296 –305.

Pavelec P. *České Budějovice- klášterní kostel Obětování Panny Marie*.České Budějovice, 1997, foto : Tůma, M., Martan, A., Moc, H.